

Contacten

AFPRAL (Association Française pour la Prévention des Allergies)
<http://www.afpral.asso.fr>

FAVV (Federaal Agentschap voor de Veiligheid van de Voedselketen)
<http://www.favv.be/home-nl>

CICBAA (Cercle d'Investigations Cliniques et Biologiques en Allergologie Alimentaire)
<http://www.cicbaa.org>

CIRIHA (Centrum voor Informatie en Onderzoek omtrent Voedselintolerantie en Hygiëne)
<http://www.ciriha.org>

EUFIG (European Food Information Council)
<http://www.eufic.org>

FEVIA (Federatie Voedingsindustrie)
<http://www.fevia.be>

Kind & Gezin <http://www.kindengezin.be>

NUBEL a.s.b.l. <http://www.nubel.com>

ONE (Office de la Naissance et de l'Enfance)
<http://www.one.be>

Prévention des allergies a.s.b.l.
<http://www.oasis-allergies.org>

UPDLF (Union Professionnelle des Diplômés en Diététique de Langue Française)
<http://www.updlf-asbl.be>

VBVD (Vlaamse Beroepsvereniging van Voedingsdeskundigen en Diëtisten)
<http://www.dietistenvereniging.be>

Realisatie : CIRIHA

(Centrum voor Informatie en Onderzoek omtrent Voedselintolerantie en -Hygiëne)

Tel./Fax : +32 (0)2 526 74 95

<http://www.ciriha.org>

E-mail : gdufourny.ciriha@heldb.be

Coördinatie : Ghislaine Dufourny

Redactie : Caroline Etienne, Charlotte Nicolas

Vertaling : Chris Provoost

Verantwoordelijke uitgever :

© 2012, Haute Ecole Lucia de Brouckère - CIRIHA
Departement Toegepaste Voeding en Diëtetiek
E. Gryzoniaan 1, geb. 4C, gelijkvloers - 1070 Brussel



Centrum voor Informatie en Onderzoek omtrent Voedselintolerantie en -Hygiëne



Voedselallergieën



Met de steun van

**Federale Overheidsdienst
Volksgezondheid,
Veiligheid van de Voedselketen
en Leefmilieu**

DG Dier, Plant en Voeding - Dienst
Voedingsmiddelen,
Dierenvoerders en andere
Consumptiegoederen

Eurostation II - 7de verdieping
Victor Hortaplein 40, bus 10
1060 Brussel

Tel.: +32 (0)2 524 73 51/52

Fax: +32 (0)2 524 73 99

E-mail: apf.food@health.fgov.be



Voedselallergieën

Voedselallergie is een reactie van het immuunsysteem (= afweersysteem) tegen een stof die aanwezig is in een voedingsmiddel, voedselallergeen genoemd. Deze reactie komt voor bij voorbeschikte personen.

Men spreekt over kruisallergie wanneer een persoon die allergisch is voor een bepaalde substantie (vb : pollen) kan reageren op een andere substantie die gelijkaardige kenmerken bezit (vb : fruit en groenten). Het is evenwel niet omdat men lijdt aan een allergie voor pollen dat men noodzakelijkerwijs met een kruisallergie zal reageren voor de ingecrimineerde voedingsmiddelen.

WAT GEBEURT ER IN HET LICHAAM ?

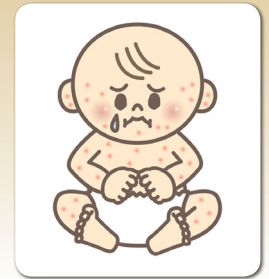
Er is vooreerst wat men noemt een fase van sensibilisatie : bij een eerste blootstelling aan een allergeen produceert het afweersysteem van het organisme van een voorbeschikt personen antilichamen (immunoglobulines of Ig) tegen dit allergeen. Tijdens deze fase verschijnt er geen enkel symptoom. Bij een later contact zal het afweersysteem het allergeen herkennen en ertegen reageren. Bij allergische personen verschijnen er dan verschillende symptomen.



De **SYMPTOMEN** van voedselallergieën zijn uiteenlopend en kunnen verschillende lichaamsdelen min of meer ernstig treffen. De symptomen die men het meest waarneemt zijn :

- Op de huid : eczeem, netelroos...
- In de luchtwegen : niezen, hoesten, astma...
- In het maagdarmkanaal : diaree, misselijkheid, braken...

Er kunnen andere, meer kritieke reacties optreden : oedemen (zwellen van de weefsels) en/of anafylactische shock (ernstige allergische reacties moeten vlug behandeld worden). Deze ernstige en veralgemeende reacties kunnen tegelijk aanleiding geven tot verschillende symptomen op de huid, de ademhaling, het hart-en vaatstelsel en het maagdarmkanaal.



De **DIAGNOSE** stellen van een voedselallergie gebeurt door een gespecialiseerd arts, een allergoloog en soms met het hulp van een diëtiste. Een uitgebreide ondervraging die tot doel heeft de verschijnsels op te sporen die verband houden met het gebruikte voedingsmiddel.

De diagnose wordt voortgezet met het opzoeken van specifieke antistoffen van het voedingsmiddel (specifiek IgE) door middel van huidtesten en/of bloedafname. De huidtesten bestaan erin een druppeltje van een oplossing van het allergeen (commercieel extract van het voedingsmiddel of vers product) op de huid van de rug of de voorarm aan te brengen en er daarna door te prikken met behulp van een geplastificeerd naaldje.

Als er na 15 minuten een weefselverharding verschijnt, dan is dat een teken van reactie. Als beide testen positief zijn betekent het dat het individu gesensibiliseerd is, dat wil zeggen dat hij antistoffen tegen het voedingsmiddel heeft, maar niet noodzakelijk dat hij er allergisch voor is.

Wanneer de diagnose onzeker is, moet men gebruik maken van een orale provocatietest. Deze test bestaat erin geleidelijk aan hogere dosissen

van het voedingsmiddel in te nemen en mogelijk optredende reacties te observeren. Dit gebeurt in het ziekenhuis onder toezicht van getraind personeel. Het is de enige test die het bestaan van een echte voedselallergie kan bevestigen. Een provocatietest op de lippen kan eveneens de aanwezigheid van een klinische reactie op het voedingsmiddel aantonen.

VEEL VOEDINGSMIDDELEN KUNNEN VERANTWOORDELIJK ZIJN VOOR VOEDSELALLERGIEËN.

Zoals koemelk, eieren, pinda's, noten, schaaldieren, vis, soja...